

I. DISPOSICIÓN XERAIS

CONSELLERÍA DO MEDIO RURAL E DO MAR

ORDE do 27 de xullo de 2012 pola que se regulan os tamaños mínimos de diversos produtos pesqueiros na Comunidade Autónoma de Galicia.

O Regulamento (CE) nº 850/1998 do Consello, do 30 de marzo de 1998, para a conservación dos recursos pesqueiros a través de medidas técnicas de protección dos xuvenís de organismos mariños, establece os tamaños mínimos dos organismos mariños. Desde a súa entrada en vigor, este regulamento foi modificado en diversas ocasións e, máis recentemente, polo Regulamento (CE) nº 43/2009, do 16 de xaneiro de 2009, que establece determinadas medidas técnicas e que foi prorrogado polo Regulamento (CE) nº 1288/2009 do Consello, do 27 de novembro de 2009, e polo Regulamento (UE) nº 579/2011 do Parlamento e do Consello, do 8 de xuño de 2011.

Pola súa vez, o Real decreto 560/1995, do 7 de abril, modificado polo Real decreto 1615/2005, do 30 de decembro, establece os tamaños mínimos de determinadas especies pesqueiras.

Así mesmo, tanto o Regulamento (CE) nº 2406/1996 do Consello, do 26 de novembro, polo que se establecen normas comúns de comercialización para determinados produtos pesqueiros e as súas modificacións posteriores, como o Real decreto 121/2004, do 23 de xaneiro, sobre a identificación dos produtos da pesca, da acuicultura e do marisqueo vivos, frescos, refrixerados ou cocidos, fan referencia a calibres mínimos ou tamaños mínimos de comercialización dalgunhas especies.

O Estatuto de autonomía de Galicia atribue á Comunidade Autónoma, nos seus artigos 27 e 28, a competencia exclusiva en materia de pesca en augas interiores, marisqueo e acuicultura, así como a competencia para o desenvolvemento legislativo e a execución da lexislación do Estado no ámbito da ordenación do sector pesqueiro. No exercicio destas competencias ditouse a Lei 11/2008, do 3 de decembro, de pesca de Galicia, que no seu artigo 6 establece que a política pesqueira galega terá como obxectivos en relación coa conservación e a xestión dos recursos pesqueiros e marisqueiros, entre outros, os de establecemento e regulación de medidas dirixidas á conservación, a xestión e a explotación responsable, racional e sustentable dos recursos mariños vivos.

O artigo 7.2 da mesma lei establece que, co fin de asegurar os obxectivos da política pesqueira de Galicia, a consellería competente en materia de pesca, logo de audiencia do sector afectado, poderá adoptar diversas medidas, entre elas, a fixación de tamaños e pesos mínimos ou outras medidas de conservación das especies.



Na Comunidade Autónoma de Galicia, os tamaños mínimos de extracción e comercialización de diversas especies de peixes, moluscos, crustáceos e equinodermos están regulados pola Orde do 15 de novembro de 1992, que foi modificada pola Orde do 20 de setembro de 1993, a do 29 de outubro de 2007 e a do 12 de xuño de 2009.

Porén, resulta oportuno elaborar unha nova orde que regule os tamaños mínimos de extracción e comercialización autorizados de diversas especies de peixes, moluscos, crustáceos e equinodermos en augas de competencia da Comunidade Autónoma de Galicia, cos obxectivos de harmonizar a normativa autonómica coa nacional e comunitaria, ademais de modificar o tamaño mínimo de determinadas especies consonte a información derivada dos estudos realizados e á evolución dos mercados.

O Regulamento (CE) nº 850/1998, no seu artigo 46, determina que os Estados membros poden adoptar medidas para a conservación e xestión das poboacións cando se trate de poboacións estritamente locais que só revistan interese para o Estado membro e que tales medidas unicamente serán aplicables aos buques de pesca que enarboren o pavillón do Estado membro de que se trate e estean rexistrados na Comunidade, ou, no caso de actividades pesqueiras que leve a cabo un buque de pesca, a persoas establecidas no Estado membro de que se trate.

Así pois, despois de analizar a información resultante do seguimento das poboacións e da explotación da ameixa babosa, observouse que en determinadas zonas das augas interiores e continentais de Galicia esta especie presenta problemas de crecemento.

Dado o carácter local da súa extracción e tendo en conta o disposto no antedito artigo do Regulamento (CE) nº 850/1998, a Administración pesqueira galega establece que, en determinadas zonas claramente identificadas das augas interiores e continentais de Galicia, o tamaño mínimo da ameixa babosa sexa inferior ao establecido na normativa comunitaria.

Con base en todo o exposto anteriormente, logo da audiencia ao sector e de acordo co ditame do Consello Consultivo de Galicia,

DISPOÑO:

Artigo 1. *Obxecto*

Esta orde ten por obxecto establecer os tamaños mínimos autorizados para a extracción, a captura e a comercialización de diversos produtos pesqueiros, así como a maneira de determinar o seu tamaño.



Artigo 2. *Ámbito de aplicación*

1. As disposicións contidas nesta orde serán de aplicación á:

a) Extracción dos moluscos, crustáceos e equinodermos na zona marítima e marítimo-terrestre en augas de competencia da Comunidade Autónoma de Galicia;

b) Captura dos peixes en augas interiores da Comunidade Autónoma de Galicia;

c) Comercialización das especies recollidas nesta orde en todo o territorio de Galicia, agás para aquelas especies extraídas, cultivadas ou capturadas fóra das augas de competencia desta comunidade autónoma, que deberán cumprir, en todo caso, coa normativa comunitaria establecida para a comercialización dos produtos pesqueiros.

Artigo 3. *Definicións*

Para os efectos desta orde, establécense as seguintes definicións:

a) Augas continentais: zonas de desembocadura no mar comprendidas entre o límite superior das augas salobres e o límite inferior que vén determinado polas liñas que se relacionan no anexo III desta orde.

b) Capítulo: parte superior do corpo dos crustáceos cirrípedos (percebe) protexida por unha casca ou uña que na súa parte externa ten unha serie de placas calcáreas.

c) Carena: no caso do percebe, é unha placa impar alongada, situada na aresta dorsal do capítulo.

d) Cefalotórax: parte do corpo dos crustáceos formada pola unión da cabeza e o tórax.

e) Lote: cantidade de produto pesqueiro obtido en circunstancias practicamente idénticas.

f) Dermatoesqueleto: casca rixida dalgúns animais, tamén denominado exoesqueleto ou esqueleto externo.

g) Manto: saco muscular propio dos moluscos cefalópodos que contén as vísceras, branquias e cavidade paleal.



h) Produto pesqueiro: produtos que teñen a súa orixe na pesca extractiva, no marisqueo ou na acuicultura.

i) Rostra: plural de rostrum.

j) Rostro: no caso do percebe, é unha pequena placa impar situada no borde ventral da abertura do capítulo.

k) Rostrum: extensión saínte, puntiaguda, situada na parte anterior do cefalotórax dos crustáceos.

l) Seta: seda ou pelo da parte distal do telson.

m) Setae: plural de seta.

n) Telson: último segmento do corpo dos crustáceos que está situado a seguir do pleon (abdome).

Artigo 4. *Consideracións xerais*

1. Os produtos pesqueiros obxecto desta orde non acadan o tamaño mínimo regulamentario cando as súas dimensións son inferiores ás dimensións mínimas indicadas nesta orde.

2. Cando se dispoña de máis dun método para medir o tamaño dos produtos pesqueiros considérase que estes cumpren co tamaño mínimo regulamentario se a aplicación de calquera dos métodos indicados nos artigos do 5 ao 8 desta orde dá como resultado un tamaño igual ou superior ás dimensións mínimas establecidas nesta norma.

3. Queda prohibida a tenza, transporte, tránsito, almacenamento, transformación, exposición e venda de produtos pesqueiros de calquera orixe ou procedencia que sexan de tamaño ou peso inferior ao regulamentario, agás o disposto no número 4 deste artigo.

4. A Consellería do Medio Rural e do Mar poderá autorizar, dentro das augas da súa competencia, a extracción ou captura de individuos de tamaño inferior ao establecido nesta orde con fins de repoboación, traslados e sementeiras, así como aqueles outros exclusivamente científicos, culturais ou didácticos.

5. O incumprimento das disposicións recollidas nesta orde será sancionado de conformidade co establecido na Lei 11/2008, do 3 de decembro, de pesca de Galicia.



Artigo 5. *Dos peixes*

1. Os tamaños mínimos dos peixes son os recollidos no anexo I-A desta orde.
2. Os tamaños mínimos, a que se refire esta orde non serán de aplicación aos peixes procedentes da acuicultura.

3. A sardiña, o bocarte, a xarda e o xurelo de tamaño non regulamentario poderanse manter a bordo ata un límite do 10 % en peso vivo do total de capturas de cada unha destas especies. Esta porcentaxe calcularase en proporción do peso vivo de todas as especies mariñas a bordo, unha vez efectuada a clasificación correspondente ou no momento do desembarque. A porcentaxe poderá calcularse sobre a base dunha ou máis mostras representativas. Non se superará o límite do 10 % durante o transbordo, o desembarque, o transporte, o almacenamento, a exposición nin na venda.

Igualmente, exceptúanse as especies citadas no parágrafo anterior capturadas para uso como cebo vivo, que poden reterse a bordo, a condición de que sexan mantidas vivas.

4. O tamaño medirase tal e como se indica no anexo II-A, desde a punta da cabeza ata o extremo da aleta caudal, agás o peixe espada. Nesta especie, o tamaño medirase desde o extremo da mandíbula inferior ata a galladura da aleta caudal, é dicir, ata o extremo da espiña caudal máis curta.

5. Nos peixes sapos (*Lophius* spp.) o tamaño mínimo tamén poderá determinarse en función do peso unitario cando se presenten enteiros e eviscerados ou sen cabeza.

6. Nas raias (*Raja* spp.) o tamaño mínimo tamén poderá determinarse en función do peso unitario cando se presenten enteiras ou soamente as ás.

Artigo 6. *Dos moluscos*

1. Os tamaños mínimos dos moluscos son os que se recollen no anexo I-B desta orde.
2. Os tamaños mínimos aos cales se refire esta orde tamén serán de aplicación aos moluscos procedentes da acuicultura.
3. Nos moluscos bivalvos e gasterópodos permitirase, en cada lote, ata un 10 % do peso total de individuos de tamaño non regulamentario.



4. O tamaño medirase tal e como se indica no anexo II-B e da seguinte maneira:

a) No caso dos moluscos bivalvos, medindo o eixe maior ou anteroposterior (LAP), excepto a ostra e a ostra rizada, que se medirán no eixe dorsoventral (LDV);

b) No caso dos moluscos cefalópodos:

b.1) O polbo, farase polo peso total unitario;

b.2) A lura, o choco e especies afíns, pola lonxitude dorsal do manto (LDM);

c) No caso dos moluscos gasterópodos:

c.1) As lapas e a peneira, pola lonxitude do seu eixe maior (LEM);

c.2) Os caramuxos, pola maior altura da cuncha (AC), medida desde o ápice ata o extremo distal dos labios da cuncha.

Artigo 7. *Dos crustáceos*

1. Os tamaños mínimos dos crustáceos serán os que figuran no anexo I-C desta orde.

2. O tamaño medirase tal e como se indica no anexo II-C e da seguinte maneira:

a) Cirrípedos:

a.1.) O tamaño do percebe medirase polo diámetro maior da base do capítulo (DBC), á altura das placas inferiores (desde a base do rostro ata a base da carena). Cando se presente formando piñas, polo menos o 60 % do peso da piña deberá estar constituído por exemplares que acaden o tamaño mínimo.

b) Macruros:

b.1) O tamaño das cigalas medirase:

b.1.1) Paralelamente á liña mediana a partir da parte posterior dunha das órbitas ata o borde distal do cefalotórax (lonxitude do cefalotórax, LCT), ou

b.1.2) Desde a punta do rostrum ata o extremo posterior do telson, excluindo as setae (lonxitude total, LT).



b.1.3) As colas das cigalas, soltas, mediranse a partir do borde anterior do primeiro segmento da cola ata o extremo posterior do telson excluindo as setae. A medición efectúrase ao longo e sen estirar (LC).

b.2) O tamaño do santiaguíño e o camarón medírase desde o extremo distal do rostrum ata o extremo posterior do telson, excluindo as setae (lonxitude total, LT).

b.3) O tamaño da lagosta medírase pola lonxitude do cefalotórax (LCT), medido desde a punta do rostrum ata o punto medio do borde posterior do cefalotórax.

b.4) O tamaño do lumbrigante medírase paralelamente á liña mediana a partir da parte posterior dunha das órbitas ata o bordo posterior do cefalotórax (LCT).

c) Braquiuros:

c.1) Os braquiuros, excepto o boi, mediranse atendendo á lonxitude do cefalotórax (LCT), sobre a liña mediana que vai desde o espazo interorbital, ou entre ambos rostra no caso da centola, ata o borde posterior do cefalotórax.

c.2) O boi medírase atendendo á máxima largura do cefalotórax medida perpendicularmente á liña mediana anteroposterior do cefalotórax (LARCT).

3. Independentemente do seu tamaño, queda prohibida a retención a bordo, o transbordo, o desembarco, o transporte, o almacenamento, a venda, a exposición ou a comercialización das femias ovadas dos crustáceos. No caso de seren capturadas, deberán ser devoltas inmediatamente ao mar. Exceptuaranse da prohibición anterior as femias ovadas da cigala, o cangrexo real, o camarón e o percebe.

Artigo 8. *Dos equinodermos*

1. Os tamaños mínimos dos equinodermos serán os que figuran no anexo I-D desta orde.

2. O tamaño medírase tal e como se indica no anexo II-D, ao longo do diámetro do seu dermatoesqueleto (casca) pugas (DD).

Disposición adicional única.

Excepcionalmente e sempre que así se recolla nos plans de xestión aprobados pola Administración pesqueira, poderase capturar ameixa babosa cun tamaño mínimo de 35 mm nos bancos marisqueiros incluídos no anexo III desta orde.



Disposición derogatoria primeira

Derrógase a Orde do 15 de novembro de 1992 pola que se regulan os tamaños mínimos de extracción e comercialización de diversas especies de peixes, moluscos, crustáceos e equinodermos.

Disposición derogatoria segunda

Derrógase canta norma de rango igual ou inferior contraveña o disposto nesta orde.

Disposición derradeira única. *Entrada en vigor*

Esta orde entrará en vigor aos vinte días da súa publicación no *Diario Oficial de Galicia*.

Santiago de Compostela, 27 de xullo de 2012

Rosa M^a Quintana Carballo
 Conselleira do Medio Rural e do Mar

ANEXO I-A Peixes

Nome comercial	Nome científico	Tamaño mínimo	Código FAO
Abadexo	<i>Pollachius pollachius</i>	30 cm	POL
Acedía	<i>Dicologlossa cuneata</i>	15 cm	CET
Agulla	<i>Belone belone</i>	25 cm	GAR
Alcrique	<i>Scomberesox saurus</i>	18 cm	SAU
Anguía	<i>Anguilla anguilla</i>	20 cm ⁽¹⁾	ELE
Barbadas	<i>Gaidropsarus</i> spp.	20 cm	ROL
Bertorellas	<i>Phycis</i> spp.	25 cm	FOX
Boga	<i>Boops boops</i>	11 cm	BOG
Bolos	<i>Ammodytes</i> spp.	15 cm	SAN
Bolo verde	<i>Hyperoplus lanceolatus</i>	15 cm	YEZ
Breca	<i>Pagellus erythrinus</i>	25 cm	PAC
Cabra de altura	<i>Helicolenus dactylopterus</i>	20 cm	BRF
Castañeta	<i>Brama brama</i>	16 cm	POA
Cherna	<i>Polyprion americanus</i>	50 cm	WRF
Congro	<i>Conger conger</i>	58 cm	COE
Ciruxo	<i>Scophthalmus rhombus</i>	30 cm	BLL



Nome comercial	Nome científico	Tamaño mínimo	Código FAO
Choupa	<i>Spondylisoma cantharus</i>	23 cm	BRB
Doncela	<i>Coris julis</i>	14 cm	COU
Dourada	<i>Sparus aurata</i>	19 cm	SBG
Escachos	<i>Trigla</i> spp.	20 cm	GUY
Escarapotes	<i>Scorpaena</i> spp.	18 cm	SCS
Faneca	<i>Trisopterus luscus</i>	15 cm	BIB
Fodón	<i>Trisopterus minutus</i>	15 cm	POD
Linguados	<i>Solea</i> spp.	24 cm	SOO
Lirio	<i>Micromesistius poutassou</i>	18 cm	WHB
Madrela	<i>Ciliata mustela</i>	20 cm	LCM
Maragota ou pinto	<i>Labrus bergylta</i>	20 cm	USB
Maruca	<i>Molva molva</i>	63 cm	LIN
Melga	<i>Squalus acanthias</i>	85 cm	DGS
Melgacho	<i>Scyliorhinus canicula</i>	40 cm	SYC
Merlán	<i>Merlangius merlangus</i>	27 cm	WHG
Mero	<i>Epinephelus marginatus</i>	50 cm	GPD
Muxos	<i>Chelon labrosus</i> , <i>Mugil</i> spp.	20 cm	MLR,MGS
Pancho bicudo	<i>Pagellus acarne</i>	25 cm	SBA
Peixe pau	<i>Molva dypterygia</i>	70 cm	BLI
Pescada	<i>Merluccius merluccius</i>	27 cm	HKE
Piarda común	<i>Atherina presbyter</i>	10 cm	ATP
Pión de altura	<i>Argentina sphyraena</i>	12 cm	ARY
Pargo	<i>Pagrus pagrus</i>	15 cm	RPG
Rapantes	<i>Lepidorhombus</i> spp.	20 cm	LEZ
Rei	<i>Labrus mixtus</i>	15 cm	USI
Robaliza	<i>Dicentrarchus labrax</i>	36 cm	BSS
Roxa	<i>Scyliorhinus stellaris</i>	55 cm	SYT
Rodaballo	<i>Psetta maxima</i>	30 cm	TUR
Saboga	<i>Sarpa salpa</i>	15 cm	SLM
Salmonetes	<i>Mullus</i> spp.	15 cm	MUX
Sanmartiño	<i>Zeus faber</i>	25 cm	JOD
Sardiña	<i>Sardina pilchardus</i>	11 cm	PIL
Sargos	<i>Diplodus</i> spp.	22 cm	SRG
Serrán cabra	<i>Serranus cabrilla</i>	15 cm	CBR



Nome comercial	Nome científico	Tamaño mínimo	Código FAO
Serrán común, vello	<i>Symphodus</i> spp.	14 cm	WRA
Solla	<i>Platichthys flesus</i>	25 cm	FLE
Solla de altura	<i>Pleuronectes platessa</i>	27 cm	PLE
Trancho	<i>Sprattus sprattus</i>	11 cm	SPR
Xardas	<i>Scomber</i> spp.	20 cm	MAZ

Observacións:

(1) O tamaño mínimo da anguía (*Anguilla anguilla*) será de 20 cm (Decreto 130/1997, do 14 de maio, polo que se aproba o Regulamento de ordenación da pesca fluvial e os ecosistemas acuáticos continentais).

**ANEXO I-B
Moluscos bivalvos**

Nome comercial	Nome científico	Tamaño mínimo	Código FAO
Ameixa babosa	<i>Venerupis pullastra</i>	38 ou 35 mm ⁽¹⁾	CTS
Ameixa bicuda	<i>Venerupis aurea</i>	25 mm	VNA
Ameixa fina	<i>Ruditapes decussatus</i>	40 mm	CTG
Ameixa rubia	<i>Venerupis rhomboides</i>	40 mm	VNR
Ameixa xaponesa	<i>Ruditapes philippinarum</i>	35 mm ⁽²⁾	CLJ
Ameixón	<i>Callista chione</i>	60mm	KLK
Arola	<i>Lutraria lutraria</i>	50 mm	UTL
Berberecho	<i>Cerastoderma edule</i>	25 mm	COC
Berberecho bravo	<i>Acanthocardia echinata</i>	60 mm	AKJ
Cadelucha	<i>Donax</i> spp.	35 mm	DOM
Carneiro	<i>Venus verrucosa</i>	40 mm	VEV
Chirla	<i>Chamelea gallina</i>	25 mm	SVE
Cornicha	<i>Spisula solida</i>	25 mm	ULO
Longueirón	<i>Ensis siliqua</i>	100 mm	EQI
Longueirón vello	<i>Solen marginatus</i>	80 mm	RAE
Marolo	<i>Acanthocardia tuberculata</i>	60 mm	KTT
Navalla	<i>Ensis arcuatus</i>	100 mm	EQK
Ostra	<i>Ostrea edulis</i>	60 mm	OYF
Ostra rizada	<i>Crassostrea gigas</i>	60 mm	OYG
Rabioso	<i>Glycymeris glycymeris</i>	40 mm	GKL



Nome comercial	Nome científico	Tamaño mínimo	Código FAO
Reló	<i>Dosinia exoleta</i>	30 mm	DSX
Saltón	<i>Laevicardium crassum</i>	60 mm	LVC
Vieira	<i>Pecten maximus</i>	100 mm	SCE
Volandeira	<i>Aequipecten opercularis</i>	40 mm	QSC
Zamburiña	<i>Chlamys varia</i>	40 mm	VSC

Observacións:

(1) Excepcionalmente, e sempre que así se recolla nos plans de xestión aprobados pola administración pesqueira, poderase capturar ameixa babosa (*Venerupis pullastra*) cun tamaño mínimo de 35 mm nos bancos marisqueiros incluídos no anexo III desta orde (disposición adicional única desta orde).

(2) O tamaño mínimo da ameixa xaponesa (*Ruditapes philippinarum*) será de 35 mm (Regulamento (CE) nº 43/2009 prorrogado polo Regulamento (CE) nº 1288/2009 e polo Regulamento (UE) nº 579/2011).

Moluscos cefalópodos

Nome comercial	Nome científico	Tamaño mínimo	Código FAO
Lura (calamar)	<i>Loligo vulgaris</i>	10 cm	SQR
Choco	<i>Sepia officinalis</i>	8 cm	CTC
Choquiño	<i>Sepia elegans</i>	4 cm	EJE
Polbo	<i>Octopus vulgaris</i>	1.000 gramos	OCC
Puntillas	<i>Alloteuthis</i> spp.	6 cm	OUW

Moluscos gasterópodos

Nome comercial	Nome científico	Tamaño mínimo	Código FAO
Caramuxos	<i>Littorina littorea</i> , <i>Monodonta lineata</i>	1,5 cm	PEE
Lapas	<i>Patella</i> spp.	2 cm	LPZ
Peneira	<i>Haliotis tuberculata</i>	5 cm	HLT

**ANEXO I-C
Crustáceos**

Nome comercial	Nome científico	Tamaño mínimo	Código FAO
Boi	<i>Cancer pagurus</i>	13 cm (largura do cefalotórax)	CRE
Camarón común	<i>Palaemon serratus</i>	5 cm (lonxitude total)	CPR



Nome comercial	Nome científico	Tamaño mínimo	Código FAO
Cangrexo real	<i>Chaceon affinis</i>	10 cm (lonxitude do cefalotórax)	KEF
Centola	<i>Maja brachydactila</i>	12 cm (lonxitude do cefalotórax)	JCX
Cigala	<i>Nephrops norvegicus</i>	2 cm (lonxitude do cefalotórax) 7 cm (lonxitude total) 3,7 cm (colas das cigalas)	NEP
Conguito	<i>Liocarcinus corrugatus</i>	3,5 cm (lonxitude do cefalotórax)	ICC
Lagosta	<i>Palinurus elephas</i>	9,5 cm (lonxitude do cefalotórax)	SLO
Lumbrigante	<i>Homarus gammarus</i>	8,7 cm (lonxitude do cefalotórax)	LBE
Nécora	<i>Necora puber</i>	5,5 cm (lonxitude do cefalotórax)	LIO
Percebe	<i>Pollicipes pollicipes</i>	1,5 cm (diámetro maior da base do capitulo)	PCB
Santiaguíño	<i>Scyllarus arctus</i>	9 cm (lonxitude total)	SCY

ANEXO I-D Equinodermos

Nome comercial	Nome científico	Tamaño mínimo	Código FAO
Ourizo	<i>Paracentrotus lividus</i>	5,5 cm	URM
Ourizo comestible	<i>Echinus esculentus</i>	6 cm	URS

ANEXO I-E Cadro recordatorio da normativa comunitaria aplicable a determinadas especies de peixes

Nome comercial	Nome científico	Tamaño mínimo	Código FAO
Atún vermello	<i>Thunnus thynnus thynnus</i>	115 cm ou 30 kg ⁽¹⁾	BFT
Bocarte	<i>Engraulis encrasicolus</i>	10 cm/12 cm ⁽²⁾	ANE
Bonito do norte	<i>Thunnus alalunga</i>	1,5 kg ⁽³⁾	ALB
Ollomol	<i>Pagellus bogaraveo</i>	35 cm ⁽⁴⁾	SBR
Peixe espada	<i>Xiphias gladius</i>	125 cm ou 25 kg ⁽⁵⁾	SWO
Peixes sapos	<i>Lophius spp.</i>	30 cm ⁽⁶⁾	MNZ
Raias	<i>Raja spp.</i>	40 cm ⁽⁷⁾	SKA
Xurelos	<i>Trachurus spp.</i>	15 cm ⁽⁸⁾	JAX

Observacións:

⁽¹⁾ A frota de cebo vivo ou de curricán no Atlántico oriental poderá capturar atún vermello de peso comprendido entre 8 e 30 kg de peso mínimo, na cota que determine o Consello de Ministros da Unión Europea (Regulamento (UE) nº 302/2009).



(2) O tamaño mínimo do bocarte (*Engraulis encrasicolus*) será de 10 cm na zona IX CIEM Fisterra sur e 12 cm na zona VIII CIEM Fisterra norte (Regulamento (CE) nº 850/1998).

(3) O tamaño mínimo do bonito do norte (*Thunnus alalunga*) será de 1,5 kg (Regulamento (CE) nº 2406/1996).

(4) O tamaño mínimo do ollomol (*Pagellus bogaraveo*) será de 35 cm, coa excepción de que un máximo do 15 % do peixe capturado, pode ter 30 cm (Regulamento (UE) nº 1225/2010).

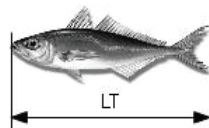
(5) O tamaño mínimo do peixe espada (*Xiphias gladius*) será de 125 cm ou 25 kg (Regulamento (CE) nº 520/2007). Toleraranse as capturas accidentais de peixe espada do Atlántico de tamaño inferior ao establecido sempre e cando as ditas capturas accidentais non superen o 15 %, expresado en número de individuos por desembarque, das capturas totais de peixe espada do buque considerado (Regulamento (CE) nº 43/2009).

(6) O tamaño mínimo dos peixes sapos (*Lophius spp.*) será de 30 cm. No caso de que se presente enteiro e eviscerado o peso unitario será de 500 gramos ou de 200 gramos, se se presenta sen cabeza. (Regulamento (CE) nº 2406/1996).

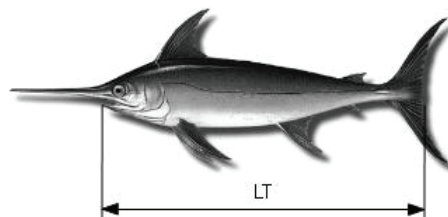
(7) O tamaño mínimo das raias (*Raja spp.*) no caso de que se presente enteira será de 40 cm ou de 500 gramos cando só se presentan as ás. (Regulamento (CE) nº 2406/1996).

(8) O tamaño mínimo dos xurelos (*Trachurus spp.*) será de 15 cm, con excepción do 5 % da cota asignada a España, que poderá ter un tamaño entre 12 e 14,99 cm. Para os efectos de control desta cantidade, aplicarase o coeficiente 1,2 ao peso dos desembarques (Regulamento (UE) nº 57/2011).

ANEXO II A



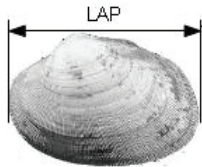
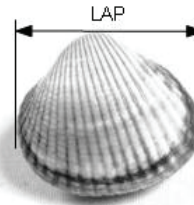
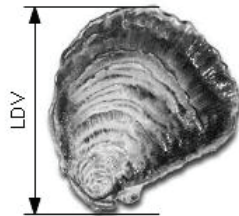
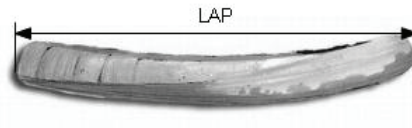
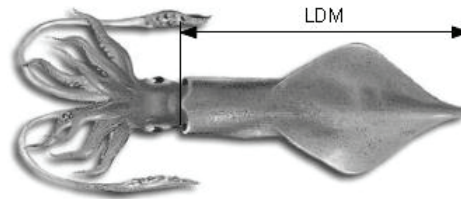
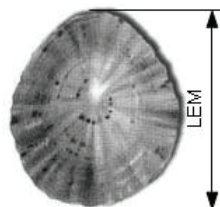
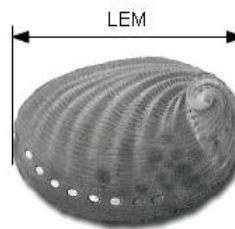
Xurelo (*Trachurus trachurus*)



Peixe espada (*Xiphias gladius*)

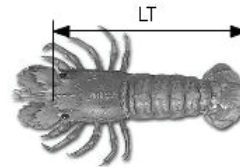
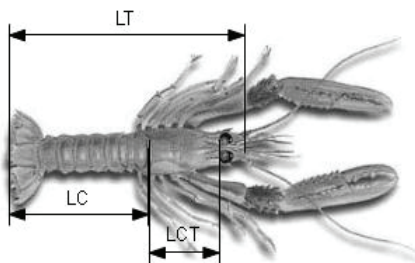
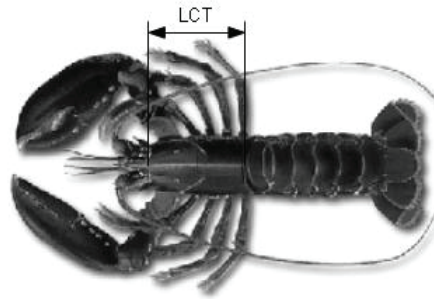


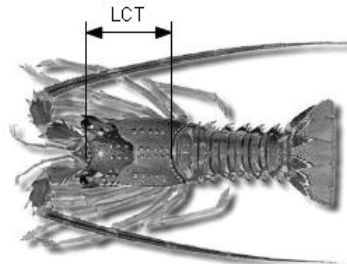
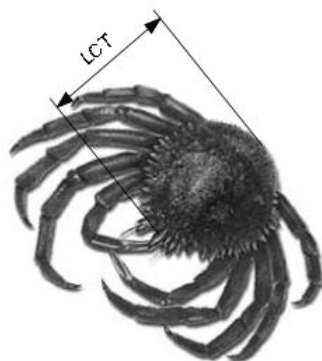
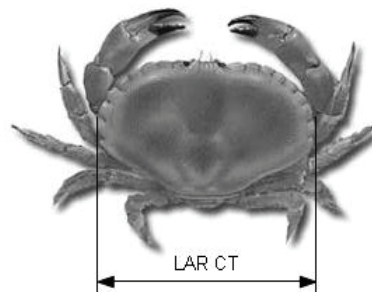
ANEXO II B


 Ameixa fina, *Ruditapes decussatus*

 Berberecho, *Cerastoderma edule*

 Ostra, *Ostrea edulis*

 Navalla, *Ensis arcuatus*

 Lura, *Loligo vulgaris*

 Lapa, *Patella spp*

 Peneira, *Haliotis tuberculata*

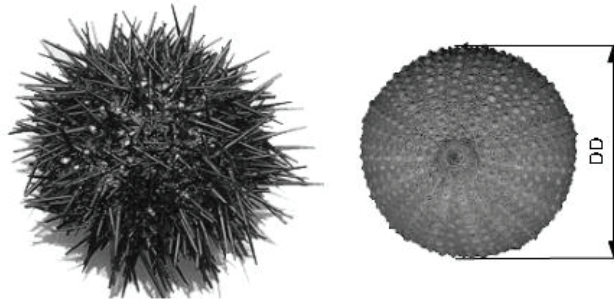
 Caramuxo, *Littorina littorea*


ANEXO II C


 Percebe, *Pollicipes pollicipes*

 Santiaguíño, *Scyllarus arctus*

 Cigala, *Nephrops norvegicus*

 Lumbrigante, *Homarus gammarus*

 Nécora, *Necora puber*

 Lagosta, *Palinurus elephas*

 Centola, *Maja brachydactyla*

 Boi, *Cancer pagurus*


ANEXO II D



Ourizo, *Paracentrotus lividus*

ANEXO III

Bancos marisqueiros en que se poderá aplicar a disposición adicional unica

1. Bancos marisqueiros situados nas augas continentais definidas como:

Zonas de desembocadura no mar comprendidas entre o límite superior das augas sa-lobres e o límite inferior que vén determinado polas liñas que a seguir se relacionan, de conformidade co establecido no Decreto 130/1997, do 14 de maio, polo que se aproba o Regulamento de ordenación da pesca fluvial e dos ecosistemas acuáticos continentais:

- Río Eo: a ponte dos Santos.
- Río Masma: liña recta imaxinaria que une punta Prados coa punta do dique de Foz.
- Río Ouro: a ponte do ferrocarril Ferrol-Gijón.
- Río Landro: liña recta imaxinaria que une a punta do peirao de Celeiro co illote da Insua.
- Río Sor: liña recta imaxinaria que une a punta do Castro coa punta do Santo.
- Río Mera e Baleo: liña recta imaxinaria que une punta Ladrado con punta Descada ou Sartán.
- Ríos Cedeira, Esteiro e Loira: liña recta imaxinaria que une a punta do dique de Ce-deira co cumio do monte Burneira.
- Ríos Xubia e Belelle: a ponte do ferrocarril Ferrol-Pontedeume.
- Río Eume: liña recta imaxinaria que une a punta Madalena coa punta Sentroña.



– Ríos Mandeo, Lambre e Baxoi: liñas rectas imaxinarias que unen a punta Bañobre coa punta dos Curbeiros de Miño, e esta última coa punta Mauruxo.

– Río Mero: liña recta imaxinaria que une a punta Fiaiteira co varadoiro de Oza.

– Río Anllóns: liña recta imaxinaria que une a punta Balarés coa punta Padrón.

– Río Grande: liña recta imaxinaria que une a punta Sandría coa punta Roda.

– Ríos Tambre, Tines e Sóñora: liña recta imaxinaria que une a punta do Requeixo coa punta Testal.

– Río Ulla: liña recta imaxinaria que une a punta Seveira con punta Rebordexo e a súa continuación, bordeando a illa de Cortegada, ata o faro do dique de Carril.

– Río Umia: liña recta imaxinaria que une a punta San Sadurniño coa punta Borrelo.

– Río Lérez: liñas rectas imaxinarias que unen a punta Campelo co extremo distal do dique da canle do río, e este último coa punta dos Praceres.

– Río Verdugo: liña recta imaxinaria que une a punta Ulló coa punta Muxeira.

2. Bancos marisqueiros situados nas augas marítimas e definidos polas liñas que se indican a seguir e segundo os mapas do anexo IV.

– Na ría de Vigo: na enseada de San Simón: zona comprendida por dentro da liña recta imaxinaria que une as marxes norte e sur da ponte de Rande.

– Na ría de Arousa: na enseada do Grove:

– Zona comprendida por dentro da liña imaxinaria que une a punta Peralto coa punta Mourisca;

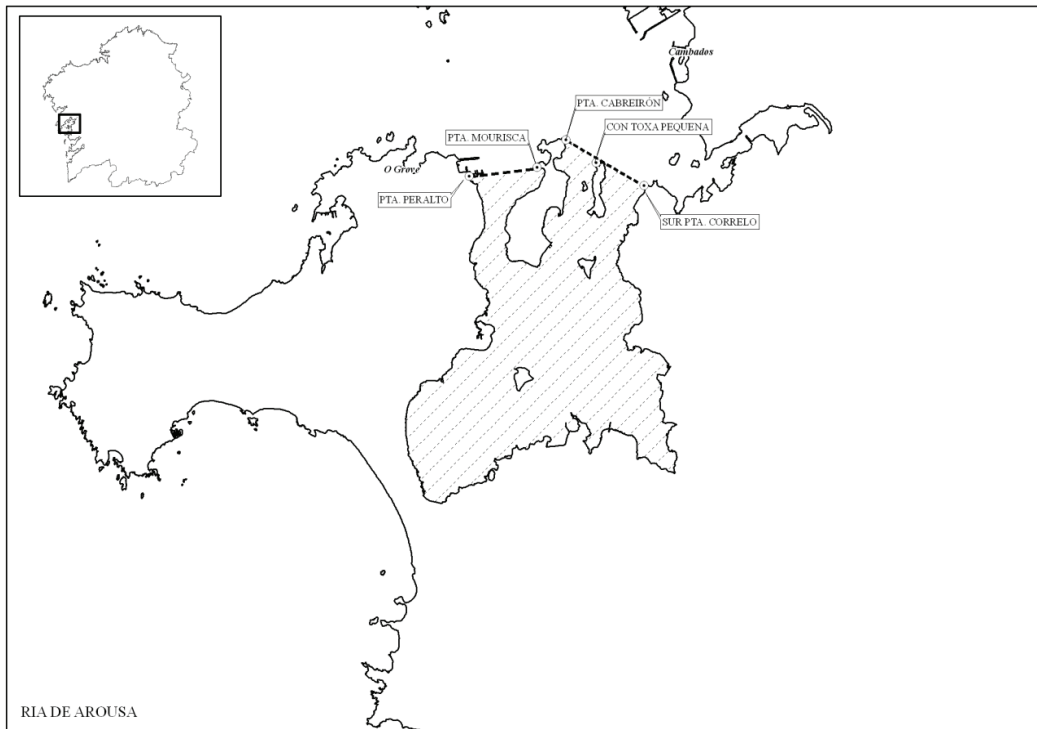
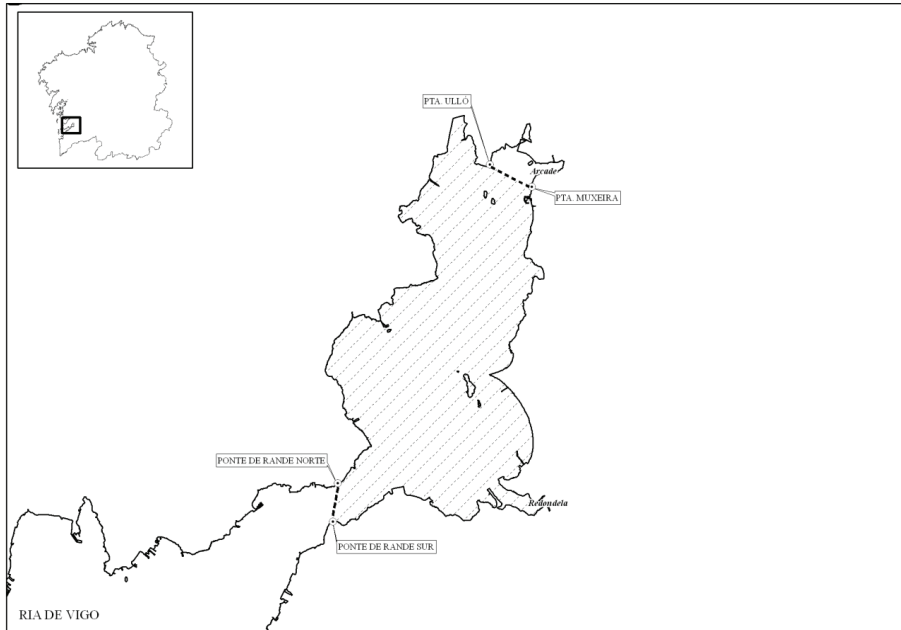
– Zona comprendida por dentro da liña imaxinaria que une a punta Cabreirón co con de Toxa Pequena e co sur da punta Correlo.

– Na ría de Ferrol: no banco das Pías: zona comprendida entre a liña recta imaxinaria que une as marxes leste e oeste da ponte do ferrocarril e a liña recta imaxinaria que une a punta das Pías coa punta do Montón.



ANEXO IV

MAPAS



CVE-DOG: 61ujvow3-r2k4-yje5-yfe8-dtcrb 1ia9tz9



